



Администрация Пермского муниципального округа Пермского края
Комитет имущественных отношений

РАСПОРЯЖЕНИЕ

24.03.2025

№ 919

**Об установлении публичного
сервитута на часть земельных
участков**

В соответствии со ст. 23, гл. V.7 Земельного кодекса Российской Федерации, Федеральным законом от 25.10.2001 № 137-ФЗ «О введении в действие Земельного кодекса Российской Федерации», пп. 3.2.5 п. 3.2 разд. 3 Положения о комитете имущественных отношений администрации Пермского муниципального округа, утвержденного решением Думы Пермского муниципального округа Пермского края от 29.11.2022 № 48, на основании ходатайства публичного акционерного общества «Россети Урал» (ИНН 6671163413, ОГРН 1056604000970) (далее - ПАО «Россети Урал») от 27.02.2025 № 2413:

1. Установить в интересах ПАО «Россети Урал» публичный сервитут общей площадью 1653 кв.м на часть земельных участков:

- с кадастровым номером 59:32:4370001:215 (25 кв.м), расположенный по адресу: край Пермский, р-н Пермский, с/пос. Юго-Камское, с. Сташково;
- с кадастровым номером 59:32:4370001:209 (24 кв.м), расположенный по адресу: край Пермский, р-н Пермский, с/пос. Юго-Камское, с. Сташково;
- с кадастровым номером 59:32:4370001:219 (20 кв.м), расположенный по адресу: край Пермский, р-н Пермский, с/пос. Юго-Камское, с. Сташково;
- с кадастровым номером 59:32:4370001:223 (27 кв.м), расположенный по адресу: край Пермский, р-н Пермский, с/пос. Юго-Камское, с. Сташково;
- с кадастровым номером 59:32:4370001:206 (68 кв.м), расположенный по адресу: край Пермский, р-н Пермский, с/пос. Юго-Камское, с. Сташково;
- с кадастровым номером 59:32:4370001:205 (25 кв.м), расположенный по адресу: край Пермский, р-н Пермский, с/пос. Юго-Камское, с. Сташково;
- с кадастровым номером 59:32:4370001:668 (124 кв.м), расположенный по адресу: Пермский край, Пермский район, Юго-Камское с/пос, в 1,55 км северо-западнее с. Сташково;
- с кадастровым номером 59:32:4370001:217 (22 кв.м), расположенный по адресу: край Пермский, р-н Пермский, с/пос. Юго-Камское, с. Сташково;

- с кадастровым номером 59:32:4370001:213 (25 кв.м), расположенный по адресу: край Пермский, р-н Пермский, с/пос. Юго-Камское, с. Сташково;
- с кадастровым номером 59:32:4370001:221 (24 кв.м), расположенный по адресу: Пермский край, Пермский район, Юго-Камское с/п, с. Сташково;
- с кадастровым номером 59:32:4370001:234 (1210 кв.м), расположенный по адресу: край Пермский, р-н Пермский, с/пос. Юго-Камское, с. Сташково;
- с кадастровым номером 59:32:4370001:211 (27 кв.м), расположенный по адресу: край Пермский, р-н Пермский, с/пос. Юго-Камское, с. Сташково;
- с кадастровым номером 59:32:4370001:225 (32 кв.м), расположенный по адресу: край Пермский, р-н Пермский, с/пос. Юго-Камское, с. Сташково

Цель: Эксплуатация объекта электросетевого хозяйства ВЛ 0,4кВ ф.1 от ТП-41013.

Срок: 49 лет.

2. Утвердить границы публичного сервитута земельного участка, указанного в п. 1 настоящего распоряжения, согласно прилагаемой схеме расположения границ публичного сервитута.

3. Срок, в течение которого использование указанного в п. 1 настоящего распоряжения земельного участка в соответствии с их разрешенным использованием будет невозможно или существенно затруднено в связи с осуществлением сервитута – продолжительность не превышает три месяца для земельных участков, предназначенных для жилищного строительства (в том числе индивидуального жилищного строительства), ведения личного подсобного хозяйства, садоводства, огородничества; не превышает один год - в отношении иных земельных участков.

4. Порядок установления зон с особыми условиями использования территорий и содержание ограничений прав на земельные участки в границах таких зон установлен Постановлением Правительства РФ от 24.02.2009 № 160 «О порядке установления охранных зон объектов электросетевого хозяйства и особых условий использования земельных участков, расположенных в границах таких зон».

5. Плата за публичный сервитут в отношении земельных участков, находящихся в частной собственности или находящихся в государственной или муниципальной собственности и предоставленных гражданам или юридическим лицам, определяется в соответствии с Федеральным законом "Об оценочной деятельности в Российской Федерации" и методическими рекомендациями, утверждаемыми федеральным органом исполнительной власти, осуществляющим функции по выработке государственной политики и нормативно-правовому регулированию в сфере земельных отношений. Размер такой платы определяется на дату, предшествующую не более чем на тридцать дней дате направления правообладателю земельного участка соглашения об осуществлении публичного сервитута.

6. Комитету имущественных отношений администрации Пермского муниципального округа в течение 5 рабочих дней со дня подписания настоящего распоряжения:

6.1. направить настоящее распоряжение в Управление Федеральной службы государственной регистрации, кадастра и картографии по Пермскому краю;

6.2. направить настоящее распоряжение в ПАО «Россети Урал»;

6.3. разместить настоящее распоряжение на официальном сайте Пермского муниципального округа в информационно-телекоммуникационной сети «Интернет» (www.permokrug.ru).

7. ПАО «Россети Урал» привести земельные участки в состояние пригодное для использования в соответствии с разрешенным использованием в срок не позднее 3 (трех) месяцев после завершения строительства или эксплуатации инженерного сооружения, для размещения которого был установлен публичный сервитут.

8. Настоящее распоряжение вступает в силу со дня его подписания.

9. Контроль исполнения распоряжения возложить на заместителя председателя комитета М.В. Королеву.

Председатель комитета

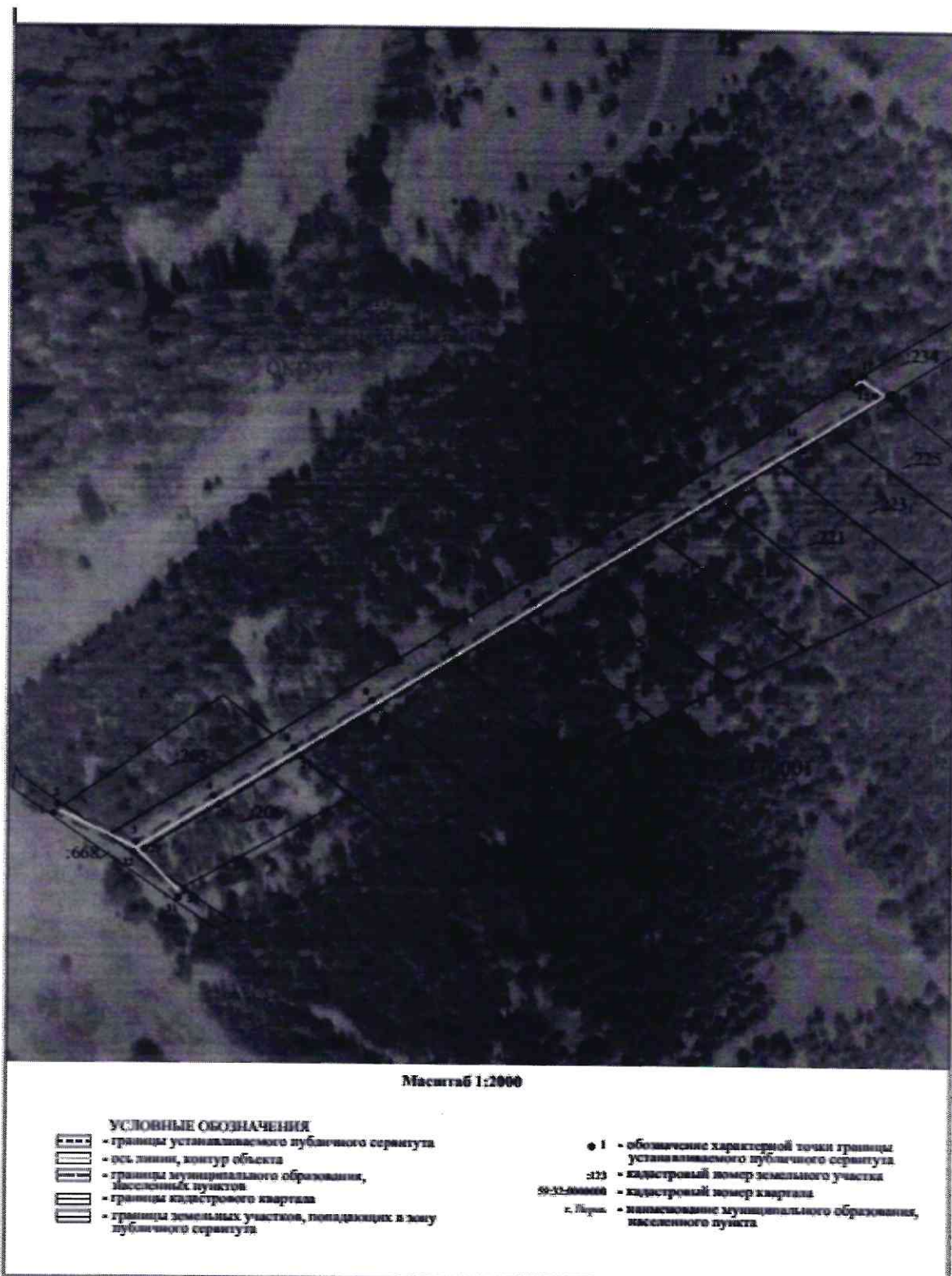


Е.А. Демидова

Приложение № 1
к распоряжению
комитета имущественных
отношений администрации
Пермского муниципального округа
от 24.03.2025 № 919

СХЕМА РАСПОЛОЖЕНИЯ ГРАНИЦ ПУБЛИЧНОГО СЕРВИТУТА

Эксплуатация объекта электросетевого хозяйства ВЛ 0,4кВ ф.1 от ТП-41013



Приложение № 2
к распоряжению
комитета имущественных
отношений администрации
Пермского муниципального округа
от 24.03.2025 № 919

ОПИСАНИЕ МЕСТОПОЛОЖЕНИЯ ГРАНИЦ ПУБЛИЧНОГО СЕРВИТУТА

Перечень характерных точек		
Площадь земли публичного сервитута 1653		
кв.м		
Обязательные характерные точки границы	Координаты, м	
	X	Y
1	2	3
1	468590.35	2189842.35
2	468593.95	2189844.09
3	468578.2	2189874.6
4	468597.53	2189904.63
5	468616.56	2189935.61
6	468635.22	2189966.38
7	468654.61	2189997.7
8	468674.18	2190029.32
9	468696.35	2190065.13
10	468716.88	2190098.28
11	468737.44	2190132.08
12	468755.64	2190162.82
13	468759.83	2190156.69
14	468757.91	2190154.57
15	468760.86	2190152.97
16	468763.88	2190156.56
17	468763.46	2190157.17
18	468756.39	2190168.27
19	468753.48	2190166.8
20	468754.59	2190168
21	468754.82	2190134.16
22	468713.48	2190090.37
23	468692.95	2190067.24
24	468670.78	2190031.43
25	468651.21	2189999.81
26	468631.8	2189968.46
27	468613.14	2189937.89
28	468594.11	2189906.71
29	468576.53	2189877.91
30	468568.2	2189894.06
31	468557.39	2189891.22
32	468575.27	2189873.53
1	468590.35	2189842.35

